



Használati és beépítési útmutató

KISS KANDALLÓ, KKTS-3647 és KKKTS-4736 kandalló tűztérhez

Adatok EN 13229 szabvány szerint

Gyártó: KISS KANDALLÓ Kft

HU-3104 Salgótarján, Kölcsey utca 20-22-24.

Cg. 12-09-008691

Adószám: 24747903-2-12

Közösségi adószám: HU24747903



Modellazonosító: KKTS-3647 és KKTS-4736

Közvetlen hőteljesítmény 4 óránkénti begyűjtással: 4kW

Energiahatékonysági osztály: A

Energiahatékonysági mutató: 104

A tűztér tömege: 185kg

Füstcső csatlakozó átmérője: 160 mm

Maximális egyszerre berakható tüzelő mennyiség: 5 kg

Minimális egyszerre berakható tüzelő mennyiség: 1,5 kg

Tüzelő maximális égési sebessége: 6,7 kg/óra

A burkolaton elhelyezett alsó szellőző nyílás minimális szabad keresztmetszete: 700 cm²

A burkolaton elhelyezett felső szellőző nyílás minimális szabad keresztmetszete: 700 cm²

CO kibocsátás 13% O₂ mellett: 1236 mg/m³

Szállópor kibocsátás 13% O₂ mellett: 39 mg/m³

NO_x kibocsátás 13% O₂ mellett: 156 mg/m³

Hatásfok: Kerámia füstjárat csatlakoztatása esetén a hatásfokot és a névleges fűtési teljesítményt a névleges fűtési idő figyelembevételével szükséges megállapítani. A füstjáratot a vonatkozó szabványok felhasználásával méretezni kell (például EN 15544), és a hatásfokot a telepítés helyén előírt minimális hatásfok előírásoknak megfelelően kell beállítani. A maximálisan berakható famennyiség mellett, és füstjárat nélkül a tűztér hatásfoka 78,4%.

Füstgáz hőmérséklet a füstcső csatlakozónál (kémény méretezéshez): 210 °C

Füstgáz hőmérséklet a füstcső csatlakozónál (füstjárat méretezéshez): 484 °C

Füstgáz tömegáram: 30,4 g/s

Huzatigény: 12 Pa

Minimális távolság a tűztér és a kandalló burkolata vagy hőszigetelés közt: 60 mm

Égéslevegő csatlakozó átmérője: 125 mm

Égéslevegő-térfogatáram: 80 m³/óra

Előírások

A tüzelőberendezés építése, használata és karbantartása közben tartson be minden, a tüzelőberendezésekre, kéményre, és a tüzelőre vonatkozó nemzeti és helyi előírást!

A helyi és nemzeti előírások betartandók.

Tűz és hővédelmi előírások

Szükséges minimális hőszigetelés vastagság (Skamotec 225 hőszigetelésre vonatkozó vastagságok, egyéb hőszigetelés esetén át kell számítani)

Padlótól: A tűzteret nem éghető padozaton szükséges elhelyezni

Oldalt, hátul: 50 mm

Mennyezettől (mennyezetig érő burkolat esetén): 100 mm

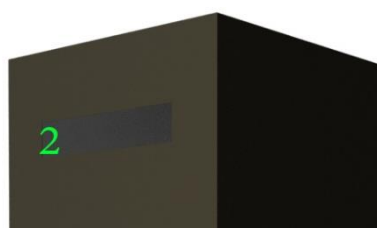
Éghető anyagok és a hőszigetelés között minimum 50 mm kiszellőztetett légrést szükséges biztosítani.

Az üvegajtó sugárzási távolsága: 800 mm

A konvekciós nyílás, és éghető anyagok távolsága minimum 150 cm

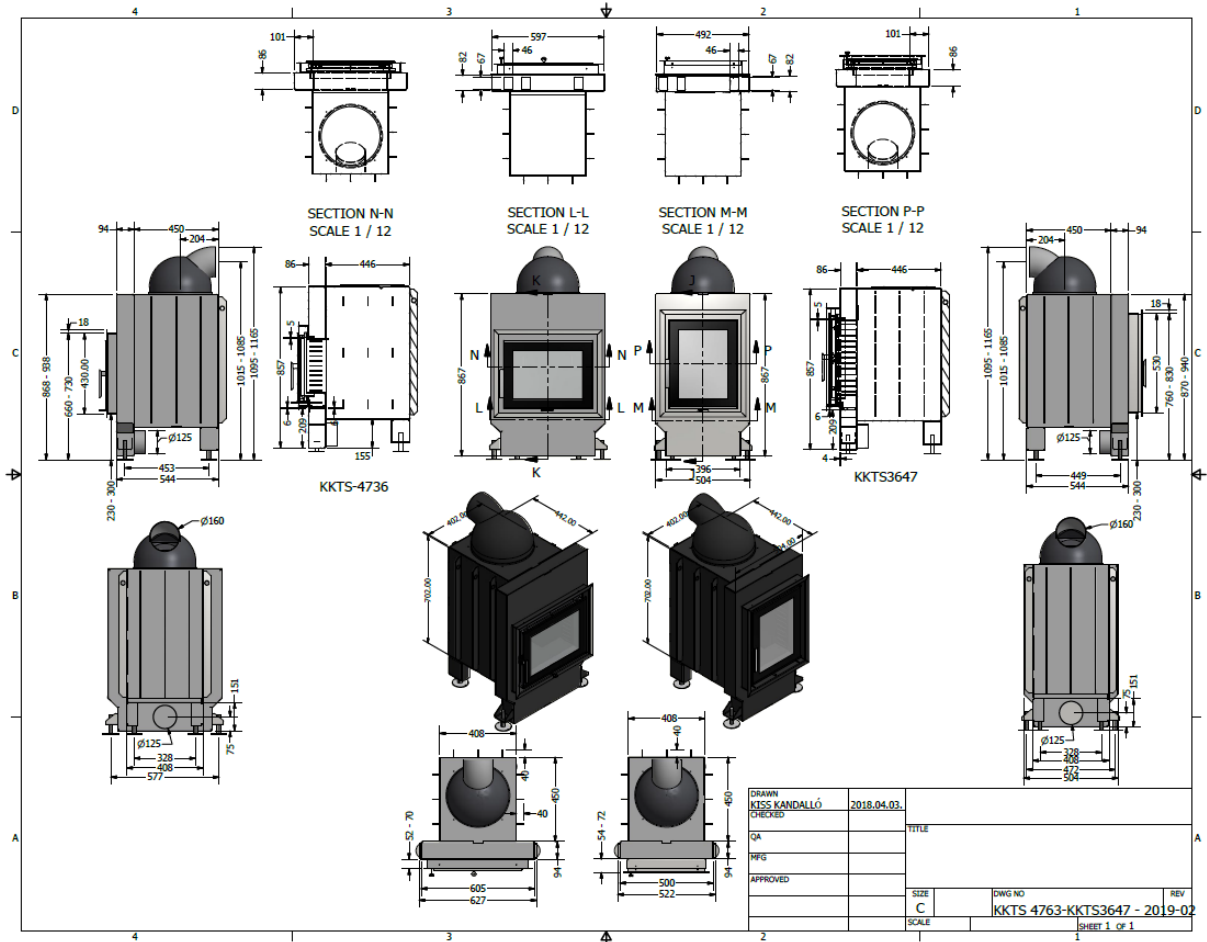
Beépítésre vonatkozó egyéb követelmények

- A beépítést megfelelő képzettséggel rendelkező szakember végezze
- A burkolatot arra a célra szolgáló, hőálló anyagokból építse
- A burkolaton minimum a fenti adatoknál megadott szabad keresztmetszetű alsó és felső szellőzőnyílások kialakítása szükséges
- A ház falazatától, padlótól, mennyezettől minimum a fent előírt hőszigeteléssel kell elválasztani a tűzteret
- A tűztér és a hőszigetelés vagy kandallóburkolat közt a fent előírt távolságot kell megtartani
- Amennyiben az égéslevegőt a lakás légteréből nyeri a tűztér, úgy a levegő megfelelő utánpótlásáról gondoskodni kell
- Külső égéslevegő ellátás kiépítése esetén gondoskodni kell a csatorna megfelelő hő és párazáró szigeteléséről, elkerülendő a párakicsapódást és a miatta fellépő higiéniai és épületkárokat.
- A tűztér és a kémény összekötésére minősített füstcsövet használjon. Mivel a tűztérbe beépített égéslevegő szabályzó légtömören zár, egyéb égéslevegő elzáró szelep, illetve füstgáz csappantyú beépítése szükségtelen
- Az égéslevegő csatorna, a tűztér és a füstcsövek alkatrészeinek illesztésénél törekedjen a szivárgás mentes, légtömör csatlakozások kialakítására
- A tűzteret szabad más tüzelőberendezésekkel egyidejűleg működtetni, amennyiben azok mind zárt rendszerben, a vonatkozó szabványoknak megfelelően vannak üzembe helyezve, valamint ilyen kifejezetten ilyen fajta üzemre tervezték.
- A tűzteret és a berendezést megfelelő teherbírású aljzatra helyezze el, építse fel. Szükség esetén alkalmazzon teher-elosztó lemezt.



Funkcionális elemek

1. Alsó szellőzőnyílás
2. Felső szellőzőnyílás
3. Égéslevegő szabályzó kar
4. Ajtó nyitó kar



Megengedett tüzelő

A kandallót kizárólag az itt leírt tüzelőanyaggal szabad használni.

A megfelelő tüzelő száraz, megfelelően tárolt, tiszta és természetes fa (keményfa javasolt), vagy szabványos minősítéssel rendelkező fabrikett.

A tiszta égés feltétele a száraz (legfeljebb 15% relatív nedvességtartalmú), kezeletlen tűzifa, mely legfeljebb 10 cm élhosszúságúra van hasítva. A hasábok hossza 25-33 cm.

A begyűjtáshoz használjon szilárd alágyújtóst, vagy begyűjtő kockát.

Szigorúan tilos folyékony tüzelőanyagok vagy begyűjtő anyagok használata.

A kandalló nem szeméttégető!

A nem megfelelő minőségű vagy mennyiségű tüzelő alkalmazása a tüzelőberendezés és a kémény elszennyeződését, magasabb károsanyag-kibocsátást és a garancia elvesztését vonja maga után.

It is not allowed in general to burn waste or improper fuel and flammable liquids.

Biztonsági figyelmeztetések

- A kandalló felületei használat közben erősen felmelegednek
- A kandalló használatához megfelelő, hőálló védőkesztyű használata javasolt.
- Fordítson figyelmet a hő okozta veszélyeknek, és a gyermekeket biztonságuk érdekében tartsa távol a tüzelőberendezéstől használat közben
- A túlmelegedés elkerülése érdekében a szellőzőnyílásokat és rácsokat ne takarja vagy zárja le használat közben
- A kandallótűztér a megadott tüzelő mennyiségre lett tervezve. Ne lépje túl a megengedett tüzelőmennyiséget, mivel az a tűztér túlmelegedéséhez, károsodásához, tűzveszélyhez vezethet.
- A második fa berakás minimum 45 perccel kövesse a begyűjtást. További berakások többnyire nem szükségesek. Amennyiben mégis folytatná a fűtést, növelje a berakások közt eltelt időt, és csökkentse a berakott tüzelő mennyiségét 0,5-1 kg-mal.
- Az üvegajtó sugárzási távolságán belül ne helyezzen semmilyen éghető anyagot, a padlót pedig burkolja nem éghető anyaggal
- A nyitott tűztérajtóval való üzemeltetés nem megengedett. Tüzelés közben az ajtó legyen folyamatosan zárva, az ajtót kitámasztani tilos! A tűztér ajtót kizárólag fa berakása, begyűjtás, és a kihűlt hamu eltávolítása céljából szabad kinyitni. A nyitott tűztérajtóval való tüzelés esetén az égés tökéletlen, mérgező füst juthat a lakótérbe, és fokozottan tűzveszélyes.
- Kizárólag a gyártó által szállított vagy javasolt javítási anyagok és cserealkatrészek beépítése megengedett
- A kandalló tűzteret tilos átalakítani!
- A kandalló tűzteret nem folyamatos használatra tervezték.

Égéslevegő utánpótlás

A berendezés kizárólag megfelelő égéslevegő ellátás mellett működik megfelelően.

Begyűjtás előtt bizonyosodjon meg róla, hogy a berendezés megfelelő égéslevegő ellátása biztosítva van.

Külső levegő ellátás esetén győződjön meg róla, hogy a levegő betorkollás tiszta, és nincs eltakarva.

Amennyiben a berendezés a lakótérből vételezi az égéslevegőt, úgy a begyűjtás előtt nyisson ablakot (vagy más légbeeresztő berendezést), és a tüzelés ideje alatt tartsa azt nyitva. Ne kapcsoljon be konyhai páraelszívót, vagy más elszívó berendezést a tüzelés idejére, valamint erre az időre ne üzemeltessen semmi más olyan tüzelőberendezést, mely a lakás légtéréből veszi az égéslevegőt.

Nyissa ki a kandallótűztér égéslevegő szabályzó kaját, és a teljes tüzelés alatt tartsa nyitva.

Az égéslevegő-ellátó rendszert és berendezéseket ne módosítsa!

Az első használat előtt

Távolítson el mindent a kandalló tűzteréből.

Figyelmesen olvassa el ezt az útmutatót.

Javasoljuk, hogy az első begyújtás előtt várja meg, hogy a kandalló-építményből és a kéményből minden építési nedvesség eltávozzon.

Első alkalommal egészen kicsi famennyiséggel gyújtson be, majd fokozatosan növelje a berakott famennyiséget. A maximálisan megengedett famennyiséget később se lépje túl.

Az első begyújtások alkalmával kellemetlen szagot érezhet, mely a fém alkatrészekről leégő, gyártáskor rákerült zsírok, és a festékekből kipárolgó anyagok következménye. Ez normális jelenség, de javasoljuk, hogy az első begyújtások alkalmával intenzíven szellőztessen!

Begyújtás

A kandalló megfelelő és biztonságos használata érdekében, begyújtás előtt bizonyosodjon meg róla, hogy a kémény teljes hosszában tiszta, elzáródástól mentes, és képes a megfelelő huzat biztosítására. Különösen javasolt erről megbizonyosodni a fűtési idény első begyújtása előtt, vagy melegebb külső hőmérséklet, és egyéb a begyújtásnak nem kedvező időjárási körülmények között (erős szél, köd, stb).

Tartson égő gyufát vagy öngyújtót a kandalló résnyire nyitott ajtajába. Amennyiben a láng nem befelé hajlik, úgy a kémény előmelegítése szükséges papír vagy vékony gyújtós segítségével. Ha ez nem segít, akkor a kandalló és a kéményt át kell vizsgáltatni szakemberrel a következő lépések előtt.

Nyissa ki teljesen az égéslevegő szabályzó kart.

Amennyiben van beépítve kiegészítő füstcső csappantyú, úgy azt is nyissa ki.

Helyezzen be 2-3 db nagyobb (max 10 cm élhosszúságú hasábokat, lehetőleg keményfa) hasábokat a tűztér aljába. A hasábok tetejére helyezzen vékonyra vágott puhafa gyújtót, a gyújtós alá pedig szilárd begyújtó kockát. A maximálisan megadott famennyiséget ne lépje túl, és ne használjon folyékony gyújtófolyadékot. Gyújtsa meg a begyújtót.

5-10 perccel később (amikor már a vastag hasábok is stabilan égnek, és a kémény huzat láthatóan megfelelő), zárja el félig az égéslevegő szabályzó kart.

Melegebb külső hőmérséklet, vagy a begyújtásnak nem kedvező időjárási körülmények között rakjon be egyszerre kevesebb fát, és a csökkent kéményhuzat kompenzálására a teljes tüzelés alatt tartassa teljesen nyitott állapotban a levegő szabályzó kart.

További faberakás

További tüzelőt a begyújtás után 45-60 perccel rakjon be. Csak akkor rakjon be további tüzelőt, ha a fa már parázsig leégett, a lángok már eltűntek.

Lassan nyissa ki a tűztérajtót, hogy a képződő depresszió ne szívja ki a füstöt a tűztérből a lakótérbe.

Ha van, teljesen nyissa ki a füstcsappantyút.

Helyezze be a fát, majd rögtön zárja a tűztérajtót.

Tisztítás

Rendszeresen távolítsa el a hamut a tűztér aljából, ellenkező esetben a hamu eltömítheti a berendezés égéslevegő-ellátó rendszerét.

Csak a teljesen kihűlt tűztérből, és csak kihűlt hamu eltávolítása biztonságos. Használjon fém vödröt és fém hamulapátot, esetleg hamuporszívót, annak útmutatója szerint. Az eltávolított hamut tárolja biztonságosan a teljes kihűlésig, mielőtt a szabadba vagy szemetesbe üríti.

Javasoljuk, hogy kandallóját évente egy alkalommal (vagy szükség esetén akár hamarabb) vizsgálta át a berendezés építőjével, vagy más szakemberrel. Az építéskor javasolt karbantartási megállapodást kötni.

A kéményt is javasolt évente egyszer karbantartani kémény seprő szolgáltatóval.

Hacsak lehet, az üveg tisztításához ne használjon agresszív tisztítószereket. A legtöbbször hamuba mártott nedves szivacs, majd száraz papírtörölő elegendő.

A tűztér és az ajtó fém részeit, az ajtó tömítéseit ne érje víz és tisztítószer!

Teendők, ha a begyújtás nem sikerül, vagy a tűz kialszik

Amennyiben a begyújtás nem sikerül, vagy égés közben a tűz kialszik, zárja el az égéslevegő szabályzó kart, majd várja meg míg a tűztérből minden füst eltűnik, de legalább 1 órát.

Vizsgálja meg a huzatot a fentebb leírt módon.

Amennyiben a külső levegő a szokásosnál melegebb, esetleg egyéb, a begyújtást nehezítő időjárási körülmény tapasztalható, melegítse elő a kéményt.

Rendezze át a tűzifát, majd újabb adag gyújtóssal és begyújtó kockával gyújtson be újra.

Ha a sikertelenség többször megismétlődik, nézze át a berendezést és a kéményt szakemberrel!

Kéménytűz

Nem megfelelő, vagy nedves tüzelő használata, elégtelen égéslevegő ellátás (az égéslevegő szabályzó karral való folytatás, vagy elégtelen levegő utánpótlás) a tűztér, a füstcsövek és a kéményben korom vagy kátránylerakódáshoz vezethet. Ez rendkívül veszélyes, és a tüzelőberendezés és a kémény rendszeres karbantartásának elmulasztása esetén kéménytűzhez vezethet.

Teendők kéménytűz esetén:

Azonnal zárja el teljesen az égéslevegő szabályzó kart, és haladéktalanul hívja a tűzoltókat!

A tűzoltók kiérkezéséig biztosítsa a hozzáférést a kémény alsó és ha van felső tisztítóajtájához, és minden éghető anyagot távolítson el a kémény közeléből.

A tüzelőberendezés és a kémény következő használata előtt értesítse a területileg illetékes kéményseprő szolgáltatót, mivel a kémény és a berendezés sértetlenségének ellenőrzése szükséges.

Az útmutatót készítette:

Nagy Zoltán (kalyha.hu)